



桃園市114學年度 資優鑑定說明會

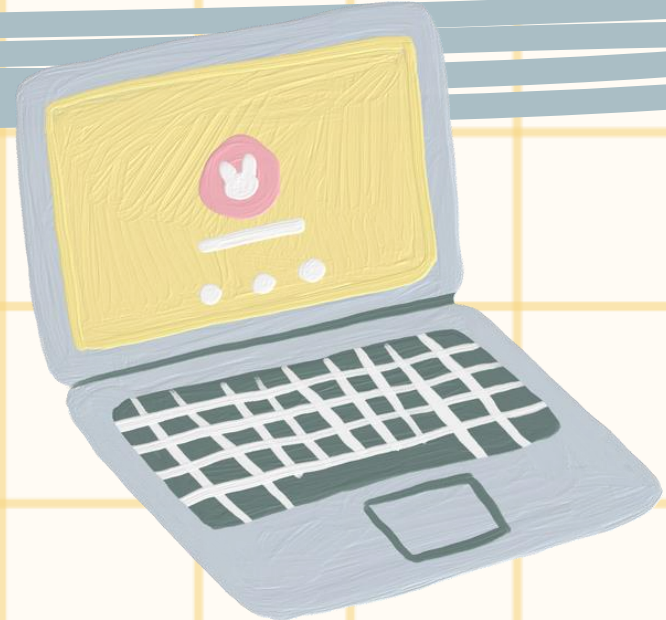
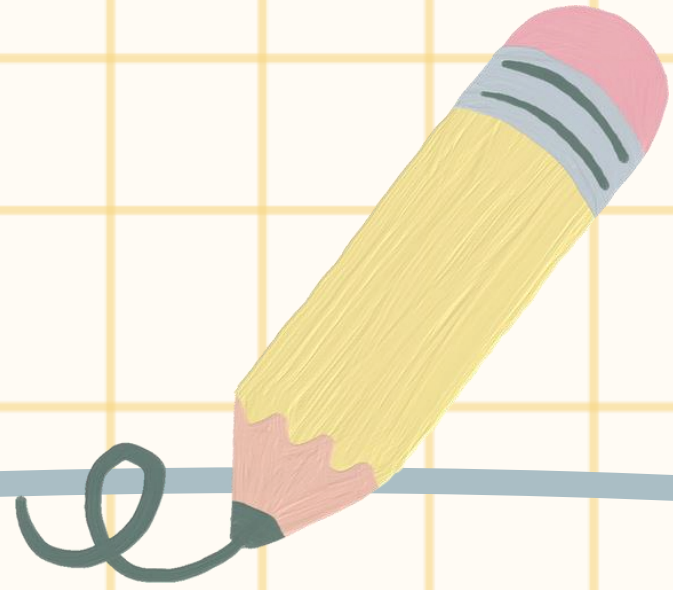
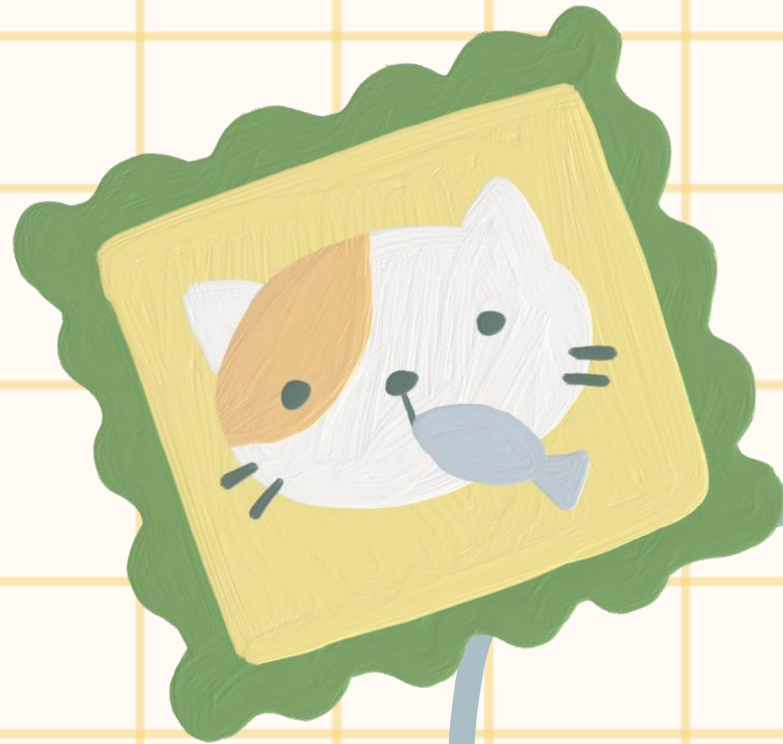
桃園市特殊教育資源中心國小資優組



大綱

- 壹、Q&A
- 貳、資賦優異概述
- 參、桃園市資優安置型態
- 肆、桃園市資優鑑定期程
- 伍、資優鑑定相關事項

壹、Q&A



一、要如何知道我的小孩是不是資優生？



資優生有許多顯著的特質，可根據特質進行初步評估，或與班導師討論。

例如：

1. 完美主義
2. 過度激動(感官、心理動作、智能、想像、情緒等)
3. 認知能力(記憶、理解、分析、綜合、推理及評鑑能力優異)



二、要如何知道報名何種鑑定？

可根據資優生特質檢核表，或與班導師討論學生的學習表現、特質進行初步評估。

一般智能向度：

1. 學習能力
2. 觀察力
3. 記憶力
4. 歸納類推能力
5. 閱讀能力
6. 能對感興趣事物投入專注

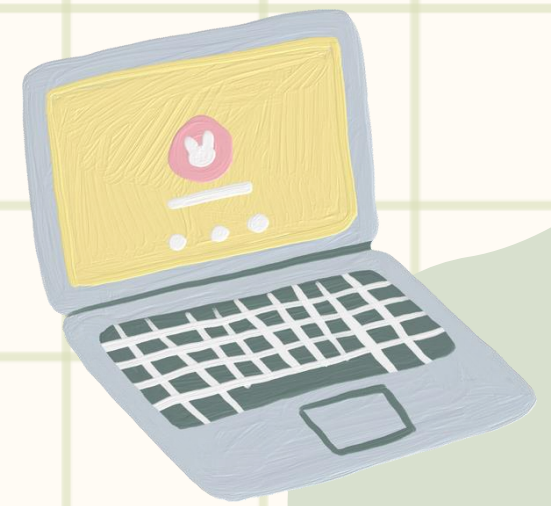
創造能力向度：

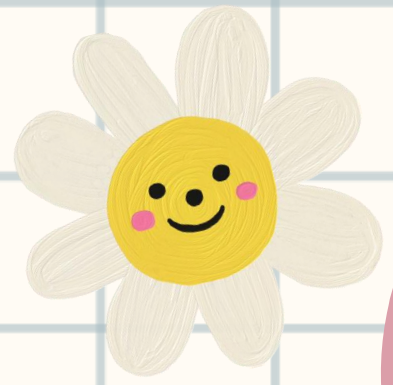
1. 喜歡富冒險性、探索性與挑戰性活動
2. 好奇心強
3. 善於變通與創新
4. 能從紊亂發現事物間新關係
5. 反應機敏、思維流暢(想法主意多)
6. 能跳脫常規思維提出獨到見解

三、資優生資格保留多久？升五年級是否需要再考？



國小資賦優異學生通過鑑定後，若沒有主動提出放棄資格，則保留資優生身分至**國小畢業**，因此升五年級時無須再鑑定。若升三年級時鑑定未通過，升五年級時才需要再重新鑑定。

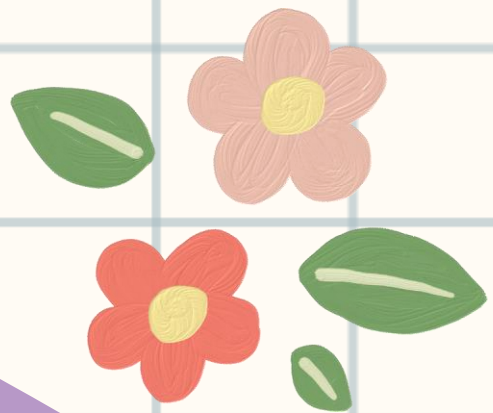
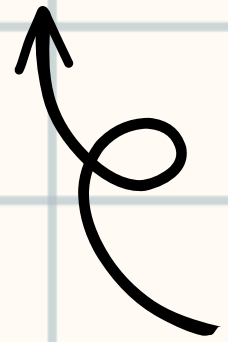




四、國小畢業後可以直接進到國中資優班就讀嗎？



國小資賦優異學生僅保留資優生身分至**國小畢業**，因此**小六**升國中時，須要再**重新**進行鑑定。

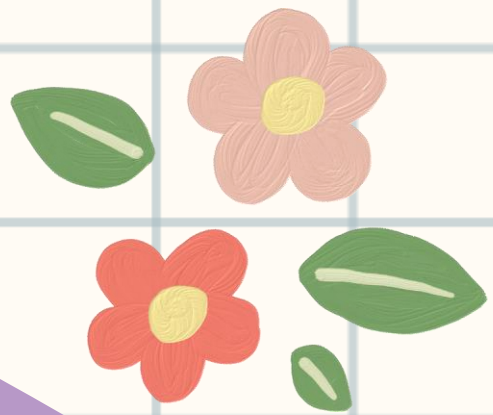




五、學校成績很好就是資優生嗎？

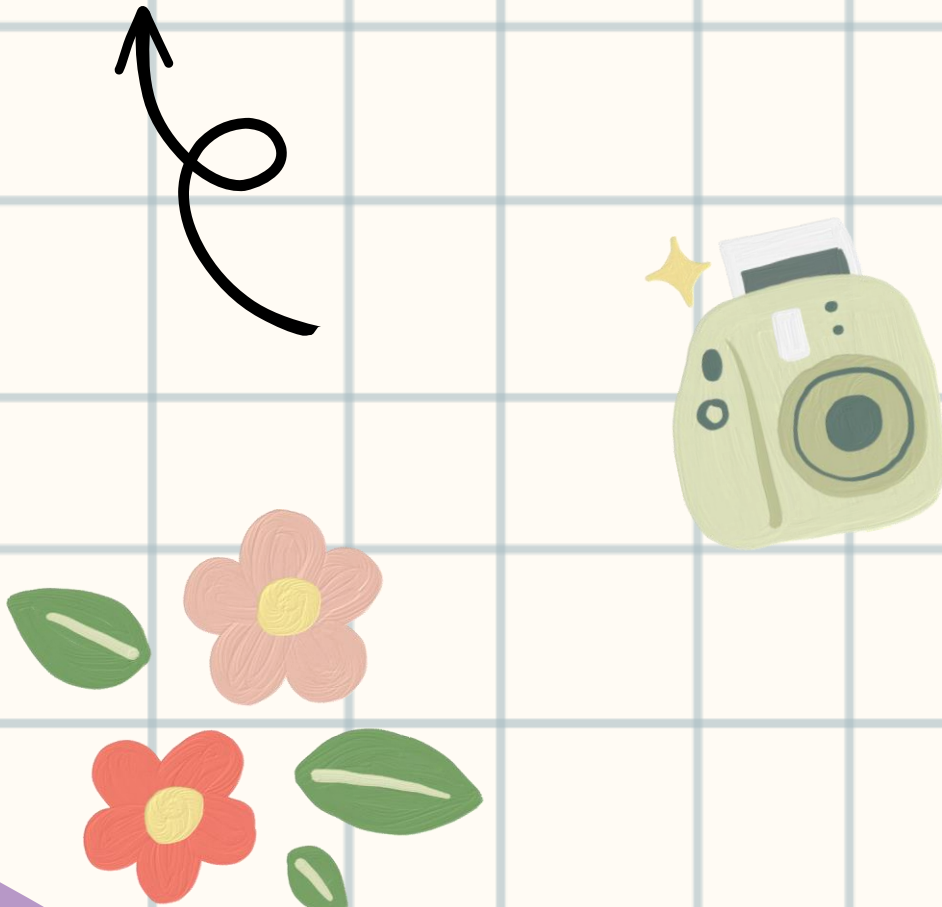


資優生是指在某些領域具備優秀潛能，但並非代表每項能力及學科成績皆超越同齡水準，每位資優生特質皆不盡相同，學科能力也會有所不同，學科成績優異學生也不一定會通過資優生鑑定。





六、鑑定考試要如何準備？

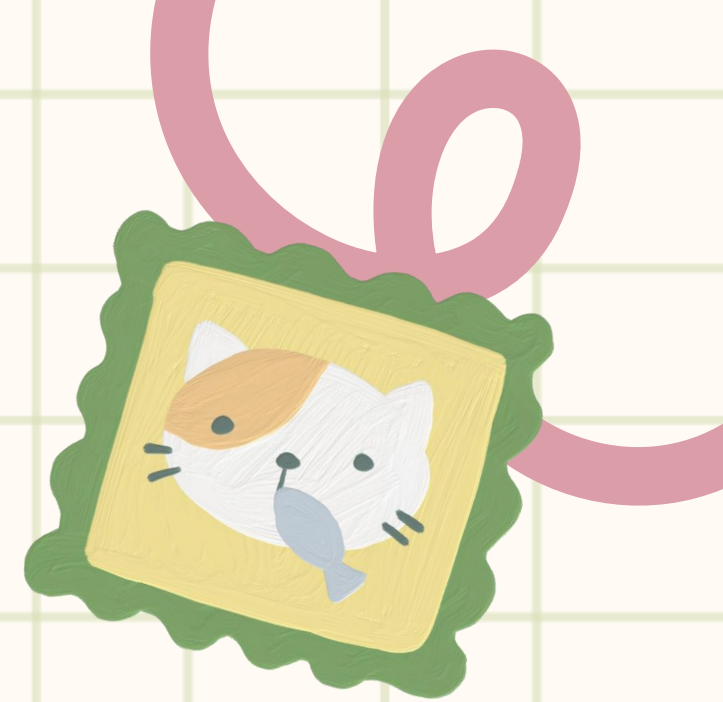


資賦優異學生鑑定之測驗目的在於評估學生潛在能力，而非學科成就，因此鑑定考試**僅需報名參加鑑定**即可。



Bee

七、上資優班會影響普通班成績嗎？ 資優班會不會打成績？



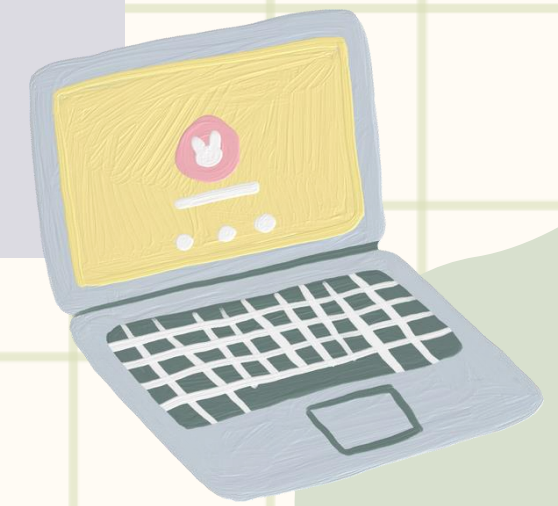
1. 資優課程有分為外加式和抽離式的上課方式，若有抽離普通班課程，會根據各校抽課情況給予一定比例的成績，實際做法可在IGP會議時與學校詢問。
2. 資優班成績以**質性評量**為主，用文字敘述呈現學生該學期或學年的學習表現情形。

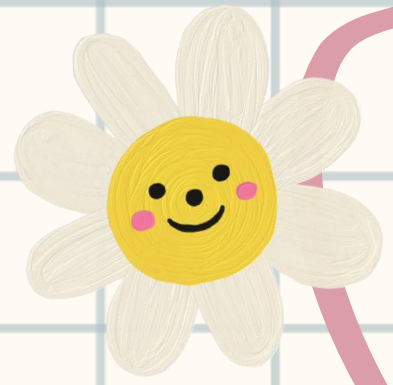


八、什麼時間會上資優班的課？



資優班課程會採用**抽離或外加式**的方式進行，抽離是指在普通班進行某領域課程時，學生至資優班上課，而外加是指利用早自修或半天課程結束後的時間進行上課。各校上課時間皆有不同，家長可在與學校進行IGP會議時做討論。

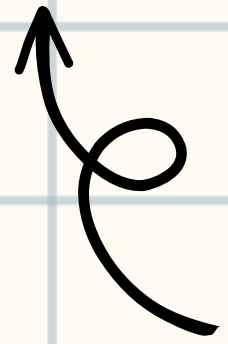




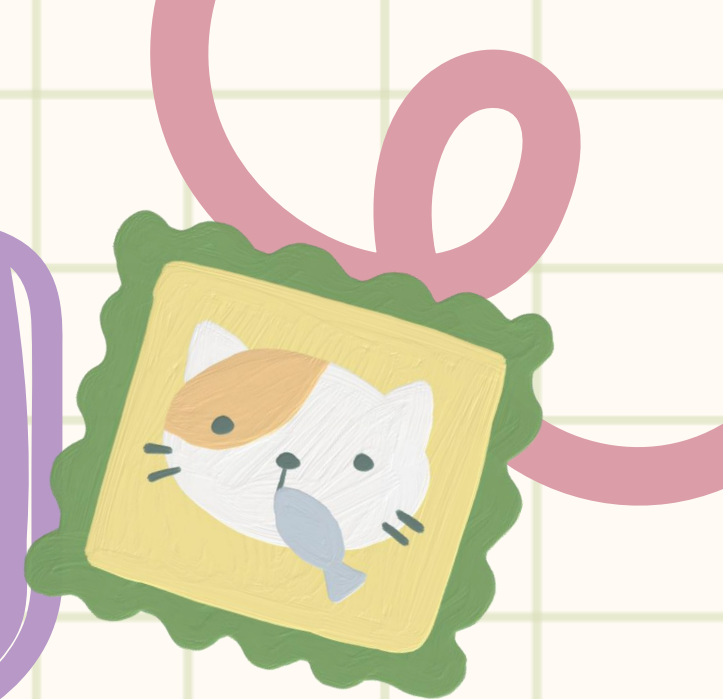
九、資優班課程和普通班有何差異？會上什麼？



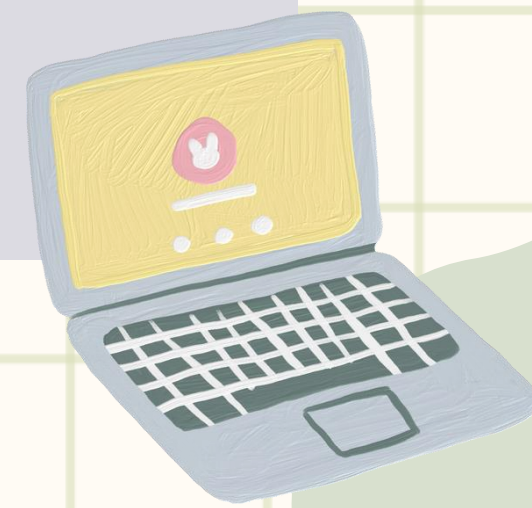
1. 會融合特需領域課程，例如：獨立研究、創造力、領導才能、情意發展等…。
2. 根據學生能力和興趣進行學科的加深加廣。
3. 以培養學生高層次思考、探究性的課程為主。
4. 旨在讓學生進行多元探索，發展各項專長與興趣。



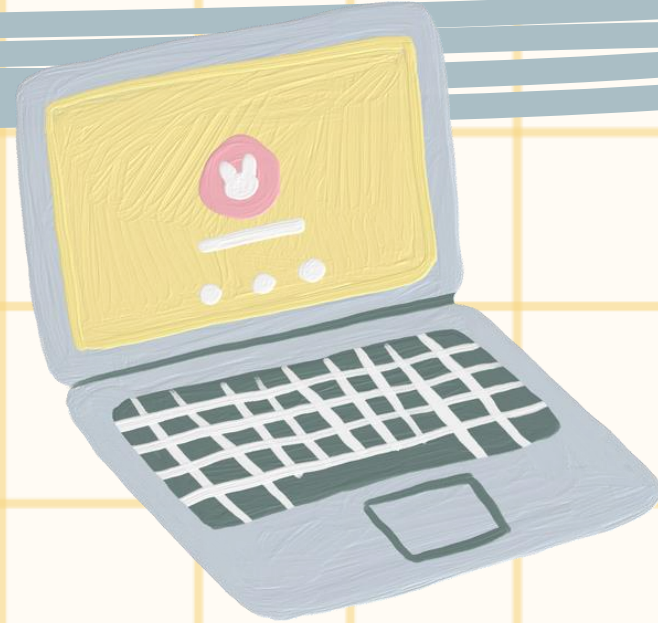
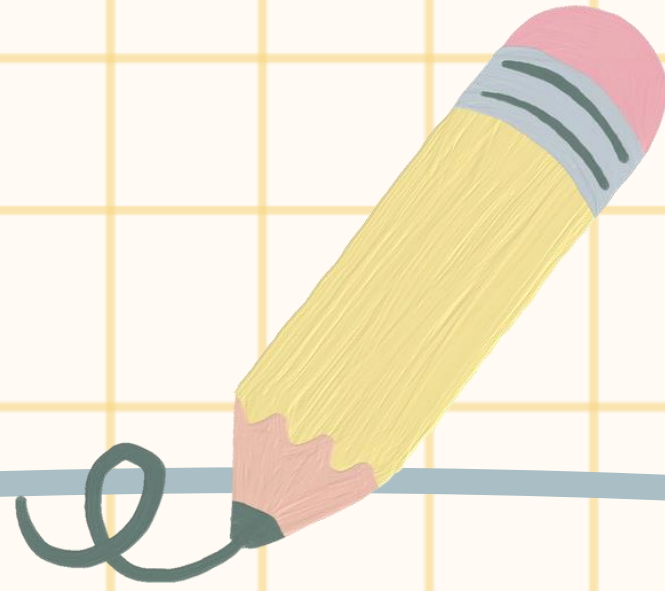
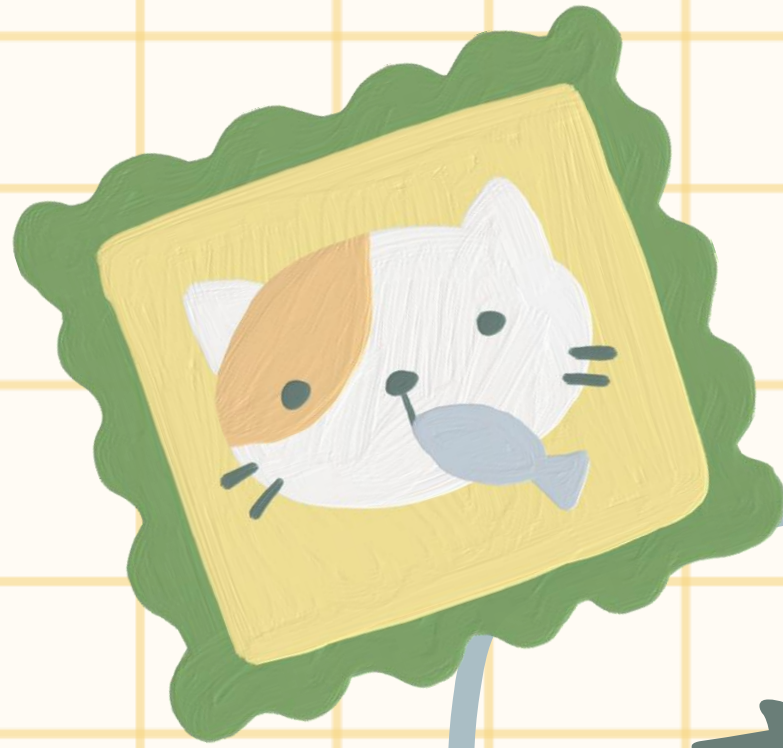
十、可以兩個鑑定都報名嗎？如果通過雙資優怎麼辦？可以都要嗎？



一般智能及創造能力鑑定日期安排在不同時間，因此**可報名兩項鑑定**，若兩項鑑定皆通過，則會具備**雙資優身分**，唯安置方式只需選擇**一種方案**，各校會再根據學生需求安排相關課程及服務。



貳、資賦優異概述





一、資賦優異學生定義

根據《特殊教育法》第四條
本法所稱資賦優異，指下列有**卓越潛能或傑出表現**，經專業評估及鑑定**具學習特殊需求**，須特殊教育及相關服務措施協助之情形：

- 一、一般智能資賦優異。
- 二、學術性向資賦優異。
- 三、藝術才能資賦優異。
- 四、創造能力資賦優異。
- 五、領導能力資賦優異。
- 六、其他特殊才能資賦優異。



二、資賦優異學生特質



一般智能資賦優異

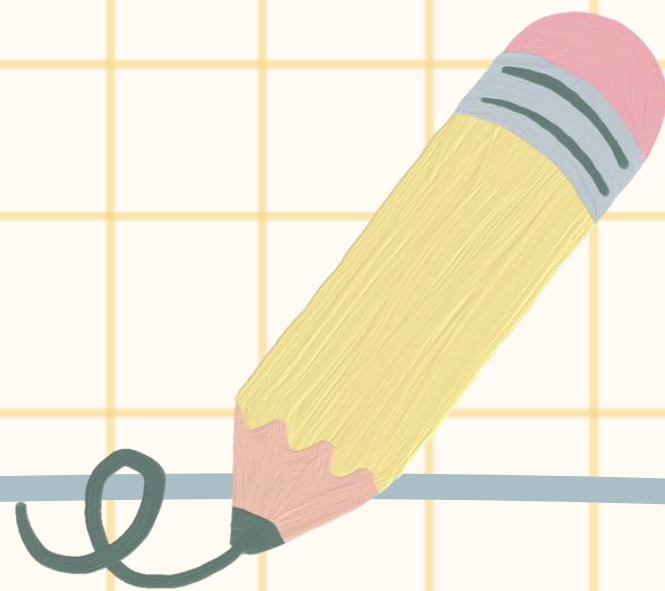
在記憶、理解、分析、綜合、推理及評鑑等方面，較同年齡者具有卓越潛能或傑出表現。

例：觀察能力敏銳、能夠快速歸納出原理或概念、能夠舉一反三、能夠快速偵測到錯誤

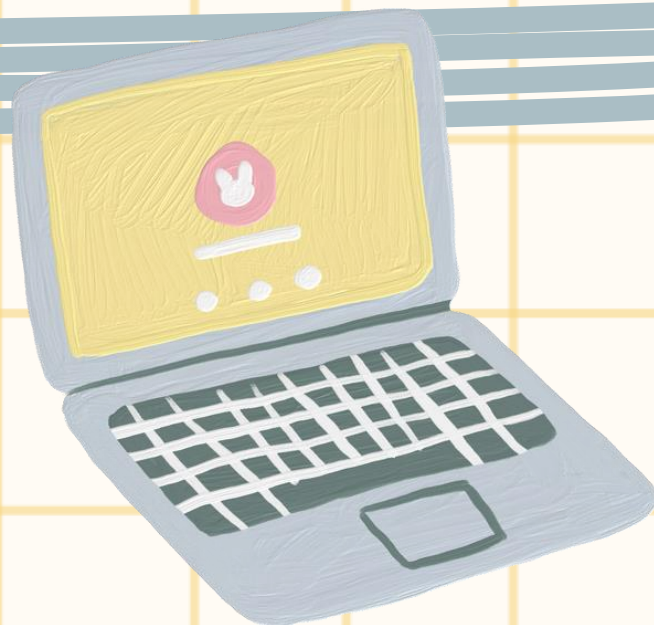
創造能力資賦優異

運用心智能力，產生創新及建設性之作品、發明或問題解決表現，較同年齡者具有卓越潛能或傑出表現。

指標：敏覺性、流通性、獨創性、變通性、精進性




參、桃園市資優安置型態



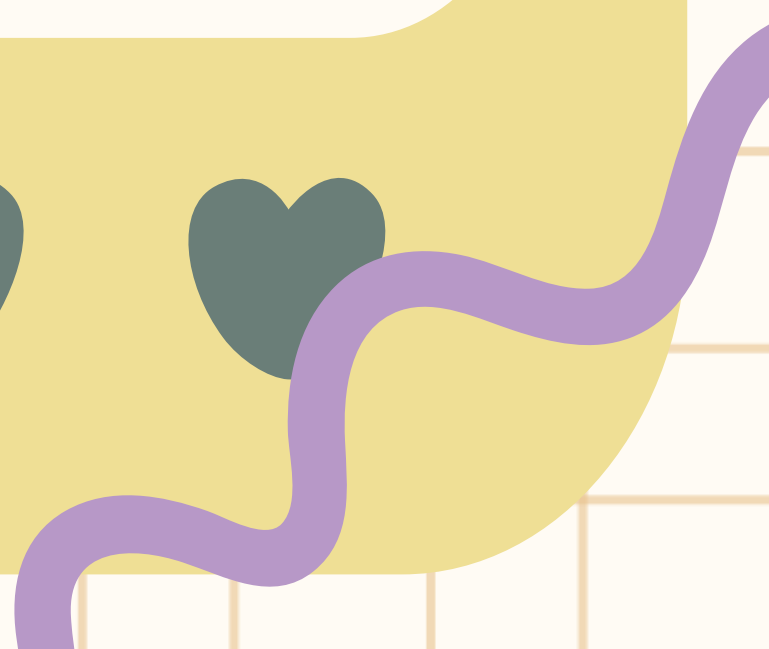
一、進入班級就讀

1. 安置於學校普通班就讀之資優生，大部分時間在普通班上課學習。
2. 依其學習能力與需求安排部分時間到特殊教育班，接受資優教育課程與服務。
3. 班型：
 - (1) 分散式資優資源班
 - (2) 資優巡迴輔導班(為設班過渡時期，服務同分散式資優資源班)

二、資優教育方案



資優生就讀學校未設該類資優班，於原學校申請部分時間接受資優教育方案服務，其餘時間安置於學校普通班就讀。





三、安置方案選擇

1. 安置分散
式資優資源班
(1) 一般智能
(2) 創造能力

2. 安置資優巡
迴輔導班
※ 不分類別

3. 僅核發複選
結果通知書
(通過資格證明)
放棄接受安置

4. 留原校接受
資優教育方案
服務

5. 放棄安置
(放棄鑑定通過
及安置資格)



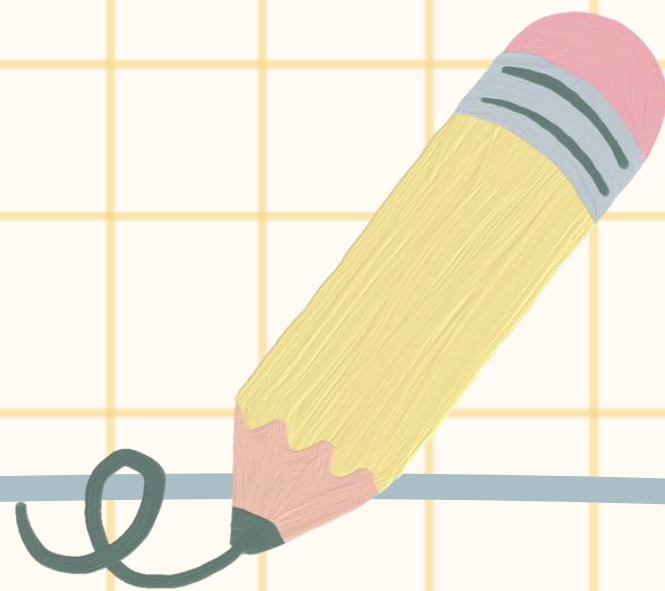
四、安置說明

鑑定安置家長說明會：114年5月16日

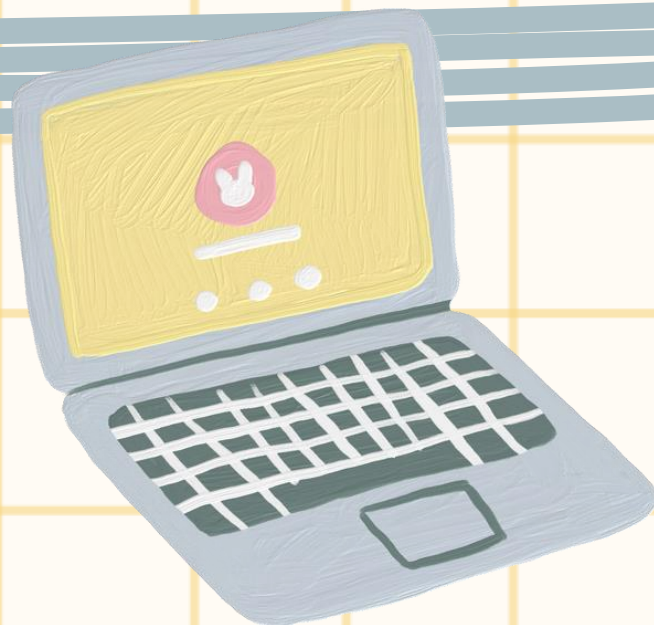
(五) 19:00線上進行

安置學校報到：114年5月28日(三)前





肆、桃園市資優鑑定定期程



一般智能鑑定

初選試務公告：
114年2月19日(三)

初選結果公告：
114年3月10日(一)
初選結果複查：
114年3月12日(三)

複選試務公告：
114年4月10日(四)

複選結果公告：
114年5月5日(一)
複選結果複查：
114年5月7日(三)

初選報名：
114年1月7日(二)至
114年1月13日(一)

鑑定初選(團測)：
114年2月22日(六)
複選報名：
114年3月12日(三)
至114年3月18日(二)

鑑定複選(個測)：
**114年4月12日(六)、
114年4月13日(日)**

※詳細期程詳見簡章

創造能力鑑定

初選試務公告：
114年2月19日(三)

初選結果公告：
114年3月10日(一)
初選結果複查：
114年3月12日(三)

複選試務公告：
114年3月20日(四)

複選結果公告：
114年5月5日(一)
複選結果複查：
114年5月7日(三)

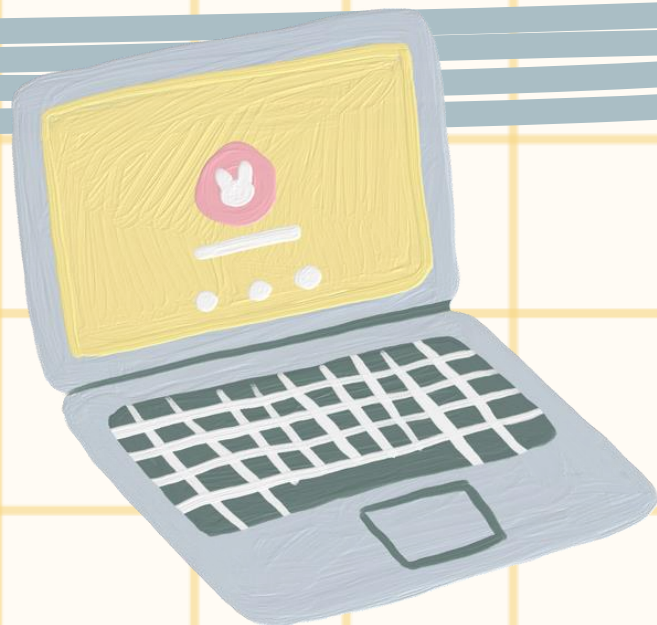
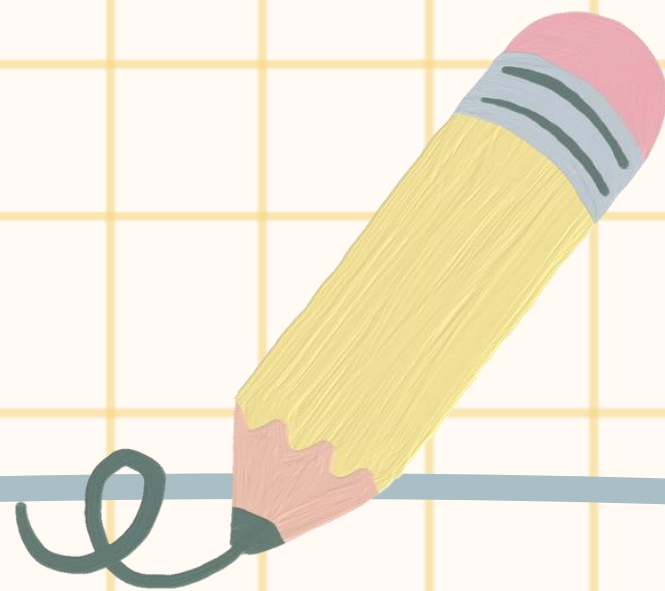
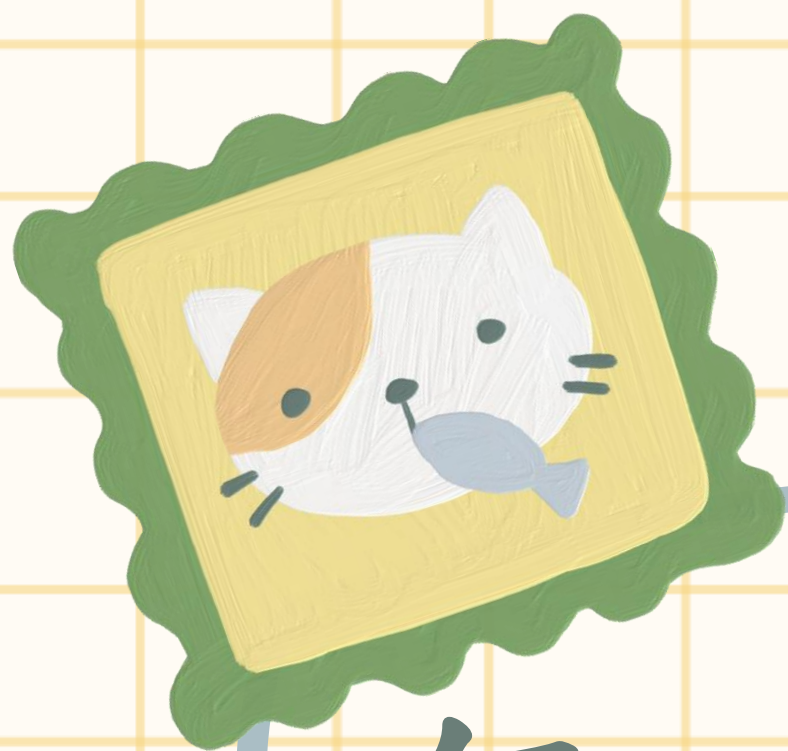
初選報名：
114年1月7日(二)至
114年1月13日(一)

鑑定初選(團測)：
114年2月23日(日)
複選報名：
114年3月12日(三)
至114年3月18日(二)

鑑定複選(個測)：
114年3月22日(六)

※詳細期程詳見簡章

伍、資優鑑定相關事項





一、申請資格



✿ 就讀桃園市之
113學年度公私
立國民小學**二**
年級學生。

✿ 就讀桃園市之
113學年度公私
立國民小學**四**
年級學生。



二、報名方式

一律採**線上報名**，留意報名時間

初選：114年1月7日(二)至

114年1月13日(一)**16:00**截止

複選：114年3月12日(三)至

114年3月18日(二)**16:00**截止







三、鑑定地點



一般智能鑑定

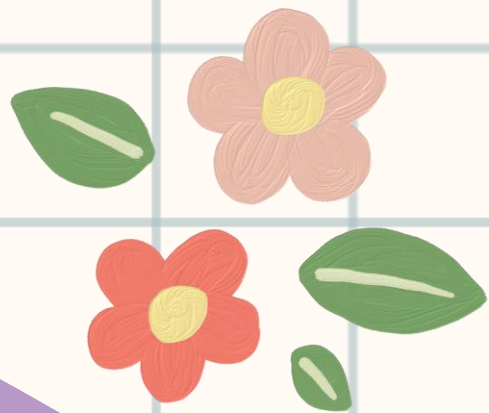
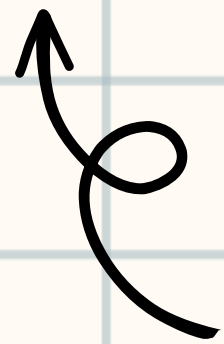
- 初選：新埔國小(北)、
僑愛國小(南)
 - 複選：建國國小(北)、
僑愛國小(南)(視報名情形另開設新埔國小試場)
- 
- 

創造能力鑑定

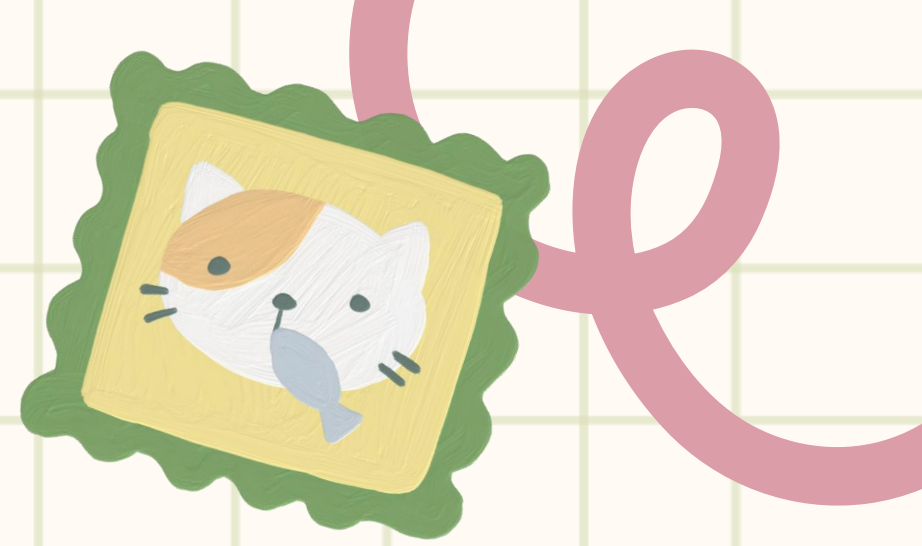
- 初選：同德國小
 - 複選：同德國小
- 

四、費用及繳費

1. 初選報名費用：**新臺幣800元整**。
2. 低收入戶及中低收入戶免繳報名費（須先上傳區公所核發有效期間之證明及戶口名簿電子檔）
3. 繳費方式：自動提款機（ATM）、線上轉帳、列印繳費單至超商或銀行、郵局臨櫃繳交
4. 繳費期限：**114年1月13日（一）23:59止**



四、特殊試場服務

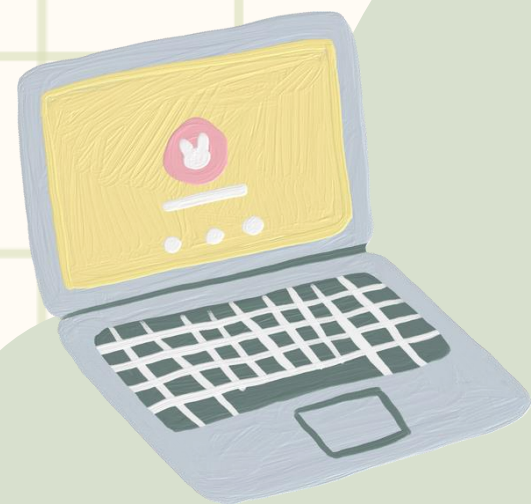


申請特殊試場服務者，於線上報名後，須於**114年1月17日(五)**
9:00至16:00繳驗審查資料正本
至新埔國小(一般智能)、同德國
小(創造能力)。

身心障礙學生資料：

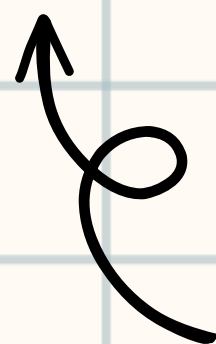
1. 特殊試場服務需求申請表
2. IEP中與需求相關資料影本
3. 鑑輔會安置建議書

放檔案截圖



五、初選資料繳交

1. 推薦表：專家學者、教師、學生家長或學生自我推薦。
2. 鑑定報名表：分為初選及複選，務必填妥資料。
3. 照片：上傳最近2吋脫帽半身相片。



六、鑑定身分證件

下載初選鑑定證

一般智能：114年2月17日(一)至114年2月22日(六)

創造能力：114年2月17日(一)至114年2月23日(日)

攜帶證件：鑑定證、健保卡或桃樂卡





THANK YOU



若有疑問，請洽：

桃園市特殊教育資源中心國小資優組

03-3394-572 #701~705

